

Программа и компонент списков для приложения Liine Lemur

Основное окно программы состоит из двух частей. В левой части отображается содержимое открытого файла Lemur в различных режимах просмотра. Режим "Массивы" показывает структуру данных списка. В приложении Lemur существуют ограничения по длине массивов и текста данных (примерно 4000 знаков на скрипт). Поэтому данные автоматически делятся на порции по 4000 знаков на блок. Всего 10 блоков. В окне параметров можно изменять количество блоков и символов, а также имена переменных и скриптов (для пользовательских шаблонов). Режим "Текст" - структура в виде текста, максимально приближенная к виду содержимого файла Lemur. Режимы "Категории" и "Таблицы" - отображение структуры данных списка по категориям. Редактирование данных списка открытого файла Lemur, создание нового списка, редактирование категорий и макета шаблона осуществляется в правой части окна программы. Чтобы изменить данные открытого файла Lemur - нажмите на кнопку "Редактировать". * После редактирования нажмите кнопку "Конвертировать", затем "Сохранить" ("Сохранить как").

Утилита LemurBox. Script режим.

Файл Данные Язык Помощь

Файл Lemur Новый

Массивы Текст Категории Сводка

txt_data1
txt_data2
txt_data3
txt_data4
txt_data5
txt_data6
txt_data7
txt_data8
txt_data9

Структура данных файла Lemur. 10 массивов по 128 элементов. Всего - до 1280 элементов.

Редактор данных

Категории Piano

Добавить категорию

Индексирование данных по категориям

Меню редактирования данных

Файл Lemur: ListBoxPro Demo.jzml

Массивы Текст Категории Сводка

txt_data1={'Full Concert Grand Piano APno',
'Rock Grand Piano Piano Modrn',
'Mellow Grand Piano Piano APno',
'Glasgow Piano APno',
'Romantic Piano Piano APno',
'Aggressive Grand Piano Modrn',
'Tacky Piano Modrn',
'House Piano Piano Modrn',
'Old and Squashed Piano Vintg',
'Ballad Key Piano',
'80s Layer Piano',
'Ballad Stack Piano',
'Piano Back Piano Layer',
'Piano n Strings Piano Layer',
'Piano n Ooh Choir Piano Layer',
'Monaural Grand Piano Vintg',
'1968 Piano Vintg',
'CP 1979 Piano Vintg',
'CP70 Chorus Piano Vintg',
'Journey Piano Vintg',
'Vintage 74 Keys EP',
'RnB Soft Keys EP',
'Early 70s Keys EP',
'Soft Case Keys EP',
'Crunchy Comp Keys EP',
'Vintage Case Keys EP',
'Hard Vintage Keys EP',
'Sweetness MW+AS2 Keys EP',
'Phaser Vintage Keys EP',
'Vintage Phase Keys EP',
'MW+AS2 Keys EP',
'51 Keys EP',
'10 Keys EP',
'right AS2 Keys EP',

Структура редактируемых данных в виде текста

Структура редактируемых данных в виде таблицы

Кат.ID	Категория	Метка
1	Piano	1
2	Keys	22
3	Organ	83
4	CPerc	144
5	Guitar	178

Элемент списка

Элемент списка	Кат.ID
Piano Back Piano Layer	1
Piano n Strings Piano Layer	1
Piano n Ooh Choir Piano Layer	1
Monaural Grand Piano Vintg	1
Old Blues Piano Vintg	1
1968 Piano Vintg	1
CP 1979 Piano Vintg	1
CP70 Chorus Piano Vintg	1
Journey Piano Vintg	1
Vintage 74 Keys EP	2
RnB Soft Keys EP	2
Early 70s Keys EP	2
Soft Case Keys EP	2
Crunchy Comp Keys EP	2
Vintage Case Keys EP	2
Hard Vintage Keys EP	2

Конвертировать данные в файл Lemur

Новый файл Lemur

Редактировать файл Lemur

Закреть файл Lemur

Очистить список данных

Сохранить файл пресета

Открыть файл пресета

Открыть файл Lemur

Очистить файл Lemur

Сохранить, Сохранить как... файл Lemur

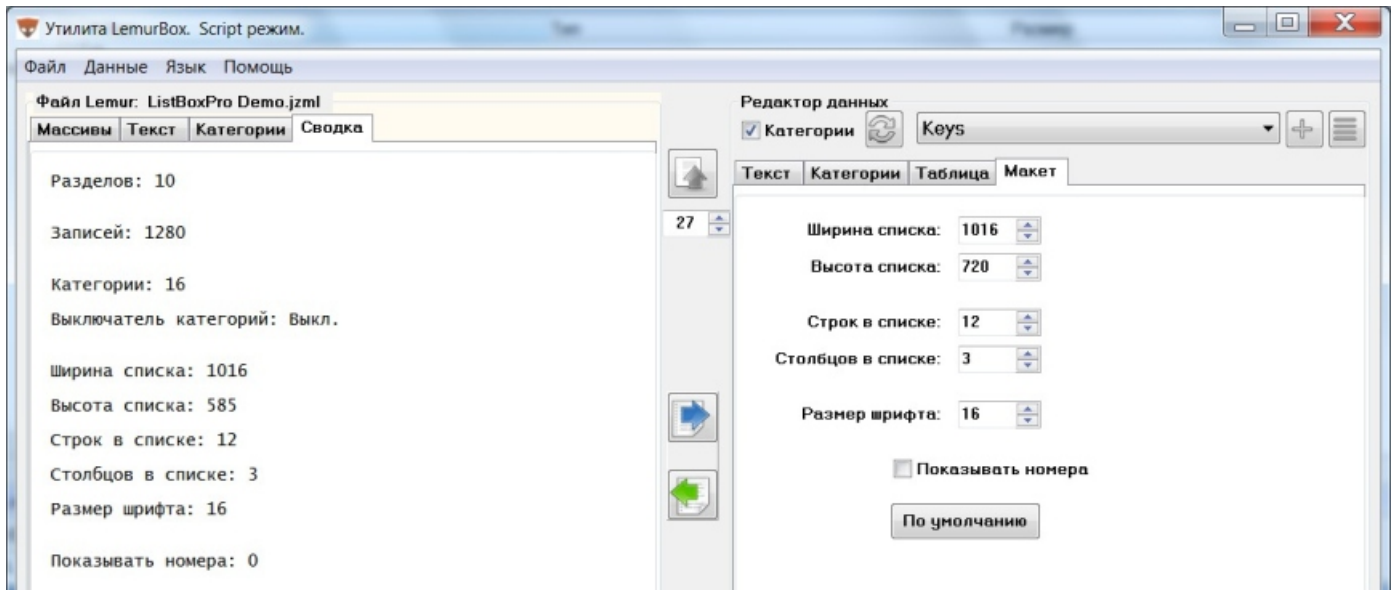
Загрузить данные из файла

Вставить данные из буфера

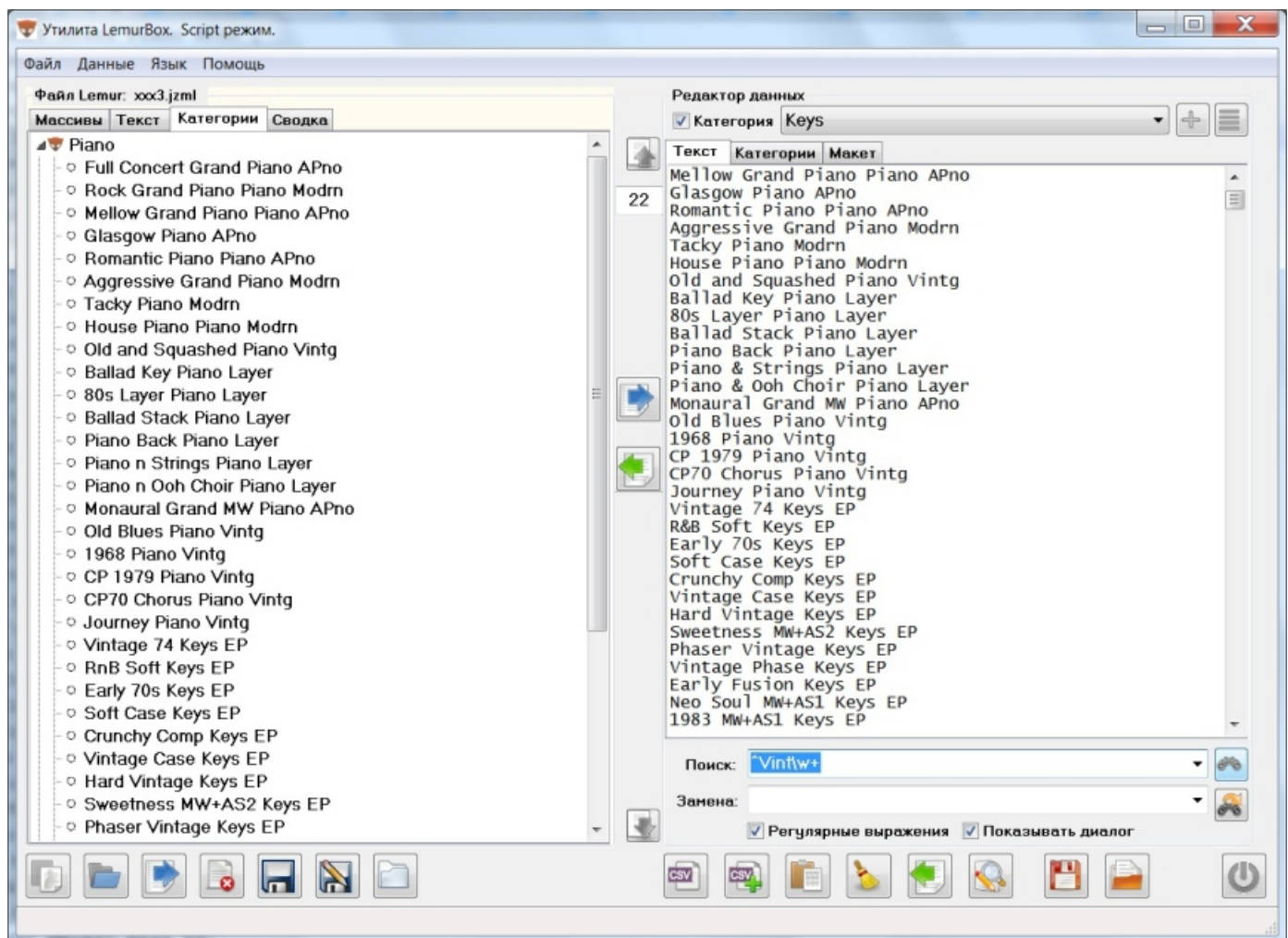
Режим поиска и замены в т. ч. с использованием регулярных выражений

Файл Открыть: D:\Program Files\Lazarus\LemurData\ListBoxPro Demo.jzml Разделов: 8. Записей: 180. Символов: 30185

Режим “Сводка” показывает краткую информацию об открытом файле Lemur. Режим “Макет” позволяет редактировать параметры шаблона Lemur.



В части редактирования данных существует режим поиска и замены (в том числе с использованием регулярных выражений), что позволяет быстро редактировать большие объемы данных.



Информацию о регулярных выражениях можно найти по адресу:

http://www.regexpstudio.com/ru/TRegExpr/Help/regexp_syntax.html

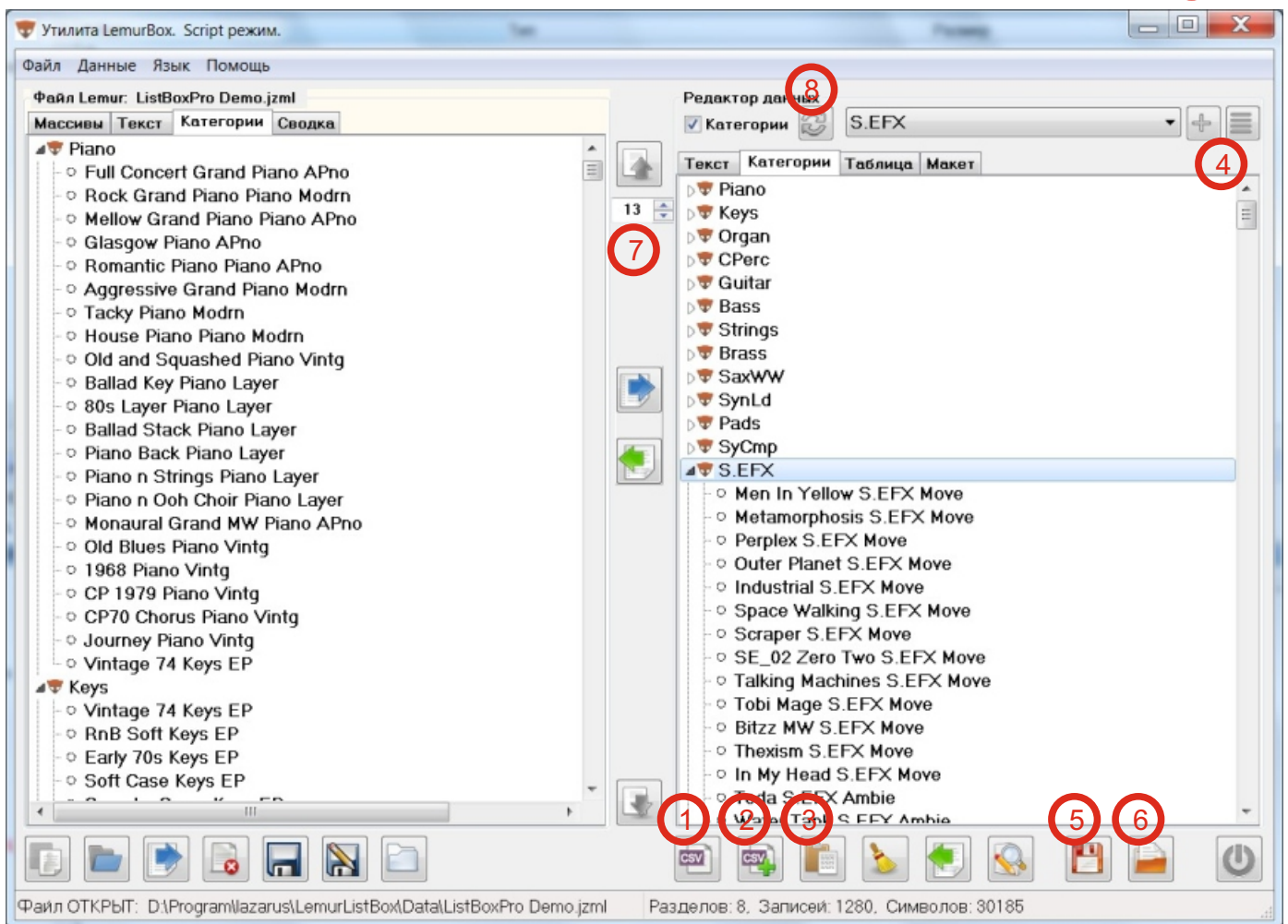
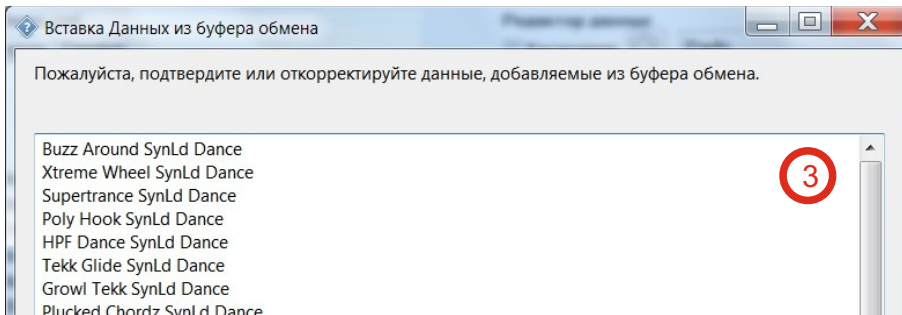
В части редактирования есть несколько способов составления списков данных:

1. Загрузка данных из файла, разделенного запятыми, текстового или другого файла.
2. Добавление данных из файла, разделенного запятыми.
3. Вставка данных из буфера обмена через окно программы.
4. Прямое редактирование и вставка данных в режиме "Текст".

При отмеченном флажке "Категории" все операции вставки данных могут сопровождаться созданием категорий для этих данных. Кнопка "Переиндексирования" 8 - поиск записей без категории и выбор или создание категории для этих записей. Редактирование категорий происходит с помощью дополнительного меню. 4 По сути, метка категории - это номер строки данных, с которой начинается массив строк, соответствующих данной категории, ограниченный следующей меткой или последней записью (последняя категория). Для правильного формирования категорий важна четкая последовательность данных. При

удалении категории можно выбрать операцию для записей этой категории (оставить в предыдущей категории или удалить).

Для быстрого перемещения по записям можно ввести номер строки в цифровое поле и нажать Enter. 7



Списки данных в режиме текст - это текст, разбитый на строки, в котором каждая строка интерпретируется как отдельная запись. Строки не должны содержать знаков ', & < > и не должны быть пустыми. Отредактированные данные можно сохранить в текстовый файл.

Списки данных а также установки параметров программы и макета можно сохранять в виде пресета (*.lmbx) для дальнейшего использования с другими файлами Lemur. 5 6

Категории.

Список категорий строится на основе меток. Метка категории - это номер строки данных, с которой начинается массив строк, соответствующих данной категории, ограниченный следующей меткой или последней записью (последняя категория). Для правильного формирования категорий важна четкая последовательность данных. При добавлении или удалении строк в списке данных, для которого уже созданы метки категорий, структура категорий может быть нарушена, т. к. метки могут ссылаться на строки, изменившие свой порядковый номер. При больших изменениях в таком списке данных может потребоваться полное удаление меток категорий (команда - "Очистить категории" дополнительного меню) 4 и их создание заново.

Имя и метку категории можно редактировать (команда "Редактировать категорию").

Рекомендуемый способ создания списков с категориями:

- создать и отредактировать список данных (флажок "Категории" выключен).
- создать метки категории (флажок "Категории" включен. Выделить запись списка данных, для которого создается метка, и выбрать команду "Добавить категорию").

В шаблоне Lemur категории отображаются в виде выпадающего списка. Данные для контейнера с выпадающим списком "cboScroller" привязаны к основному контейнеру "listScroller". Контейнер с выпадающим списком при необходимости можно удалить из шаблона без ущерба для этого шаблона. При добавлении такого контейнера в шаблон в нем автоматически появятся данные категорий из основного контейнера "listScroller". Если Вы не планируете использовать категории, в настройках шаблона кнопку категорий желательно отключить.



Демо шаблон "ListBoxPro Demo.jzml".

Выпадающий список категорий

ItemCatNum	ItemCatName
269	'Bass'

ItemNumber	ItemText
304	'Hybrid Bass 1 Bass EBass'

Возвращаемые значения:
item_number, item_text

Перейти к записи
по номеру

Окно параметров программы.

В программе “зашит” пустой шаблон Lemur, который всегда открывается при команде “новый файл” (если не изменена соответствующая установка в окне параметров). При необходимости можно указать пользовательский “новый” файл, отличный от стандартного. По умолчанию программа при старте создает пустой файл. Эту установку можно изменить, если указать свой файл в поле “открывать пользовательский файл Lemur при старте”.

Стандартно программа настроена на работу в режиме данных “скрипт” и параметрами, указанными на скриншоте. В этом режиме данные размещаются в тексте скриптов. Значение соответствующим переменным скрипты присваивают уже при старте приложения Lemur (fill_txt_data1()-> txt_data1, fill_txt_data2()-> txt_data2 и т.д.).

Существует возможность использовать программу в нестандартном режиме “Переменная”, в котором данные списков присваиваются непосредственно переменным, игнорируя загрузку из скриптов (для пользовательских шаблонов).

Программа не генерирует в шаблоне изменения количества переменных или изменения содержимого скриптов (возможно, в будущей версии). Она лишь может быть настроена на определенный шаблон путем установки имен и количества переменных и скриптов, используемых в данном шаблоне. Если количество переменных превышает то, которое используется в шаблоне - оно будет проигнорировано. Если имена переменных и скриптов не совпадают с теми, что используются в данном шаблоне - они также будут проигнорированы.

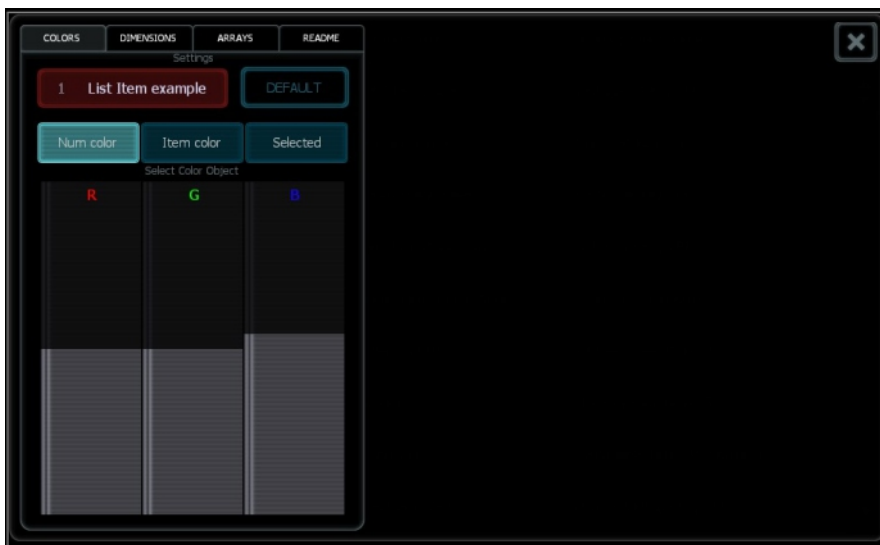
Скриншоты шаблона Lemur

Масштабируемый список (зависит от размера главного контейнера)

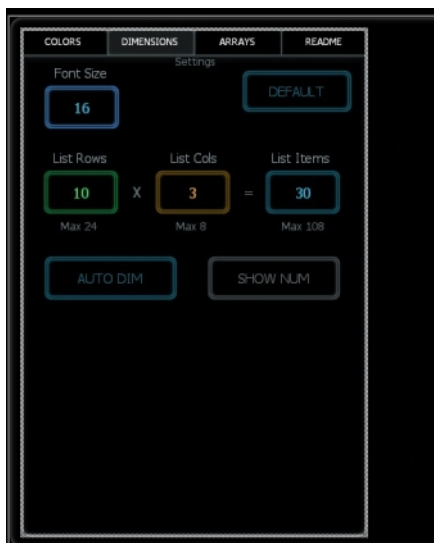


Двойной Тар
открывает настройки

Настройки. Вкладка "Цвет".



Настройки. Вкладка "Размеры".



Настройки. Вкладка "Массивы".



Для связи компонента в приложении Lemur служат переменные: `item_text` - строка списка, `item_number` - номер элемента. См. демо шаблон "ListBoxPro Demo.jzml".